

Nulägesanalys skärgård och landsbygd i Stockholms län

24 februari

Lars Berglund



2017-02-24

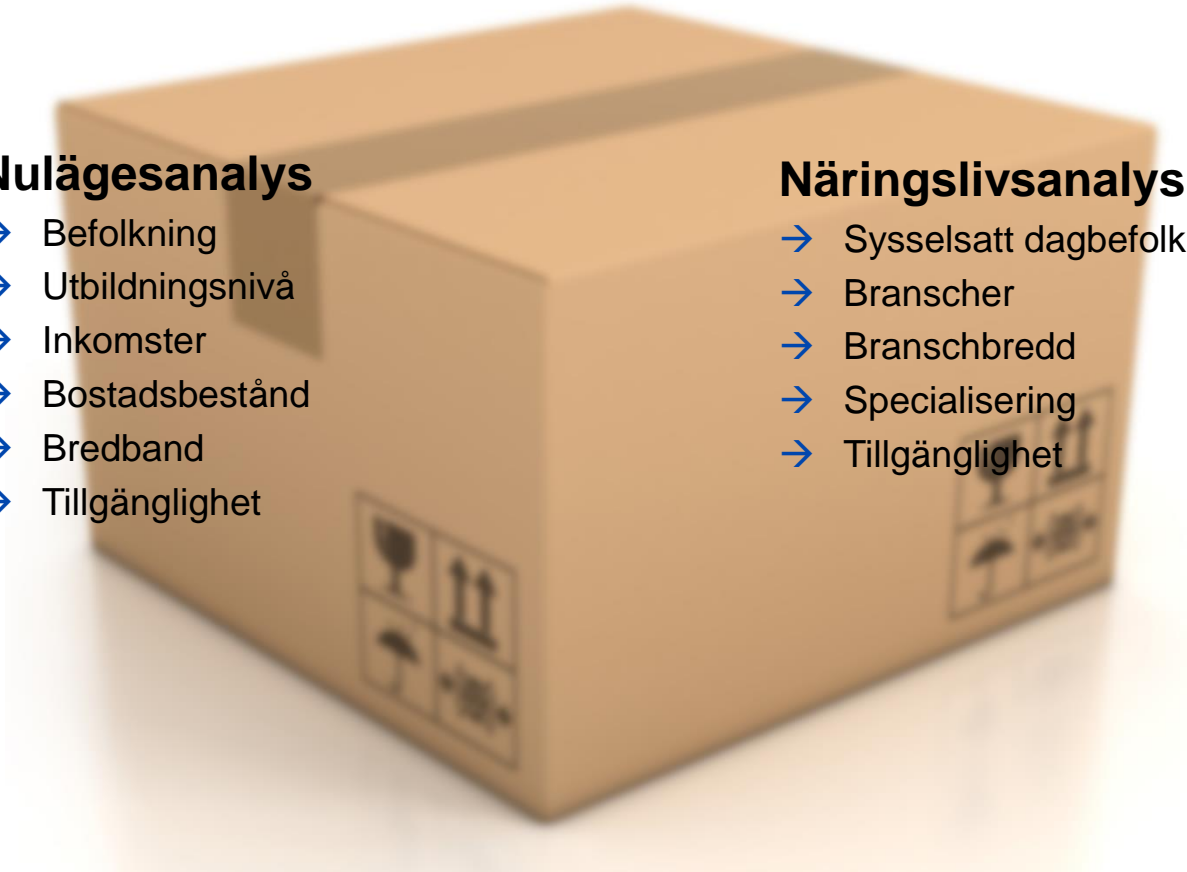
Nulägesanalys och Näringslivsanalys

Nulägesanalys

- Befolkning
- Utbildningsnivå
- Inkomster
- Bostadsbestånd
- Bredband
- Tillgänglighet

Näringslivsanalys

- Sysselsatt dagbefolkning
- Branscher
- Branschbredd
- Specialisering
- Tillgänglighet



Avgränsning

- Det finns många olika avgränsningar av landsbygden och skärgården
- Kungliga ingenjörsvetenskapsakademin (IVA): Det finns olika typer av landsbygd. Tätortsnära landsbygd uppvisar tydligt andra mönster än övrig landsbygd
- OECD¹ (2017) rekommenderar Sverige att använda en rumsligt differentierad definition av landsbygden, baserad på Tillväxtanalys befintliga definition
- Denna studie ansluter till Tillväxtanalys definition av landsbygden
- Datakälla är officiell statistik från SCB



- Landsbygd: 15-45 min med bil till tätort
- Tätortsnära landsbygd: mindre än 15 min med bil till tätort
- Skärgård: Öar utan fast förbindelse
- Övriga länet (tätorter)

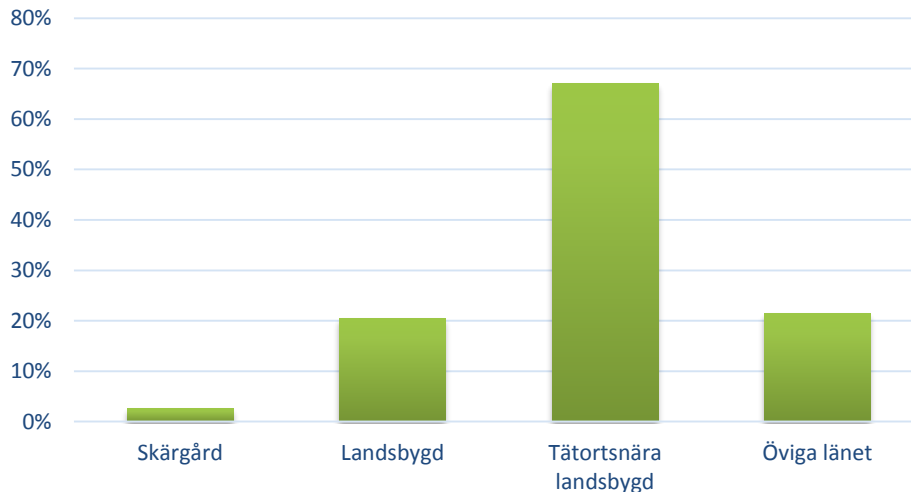
Befolkning

Befolkning år 2015 (data från SCB)

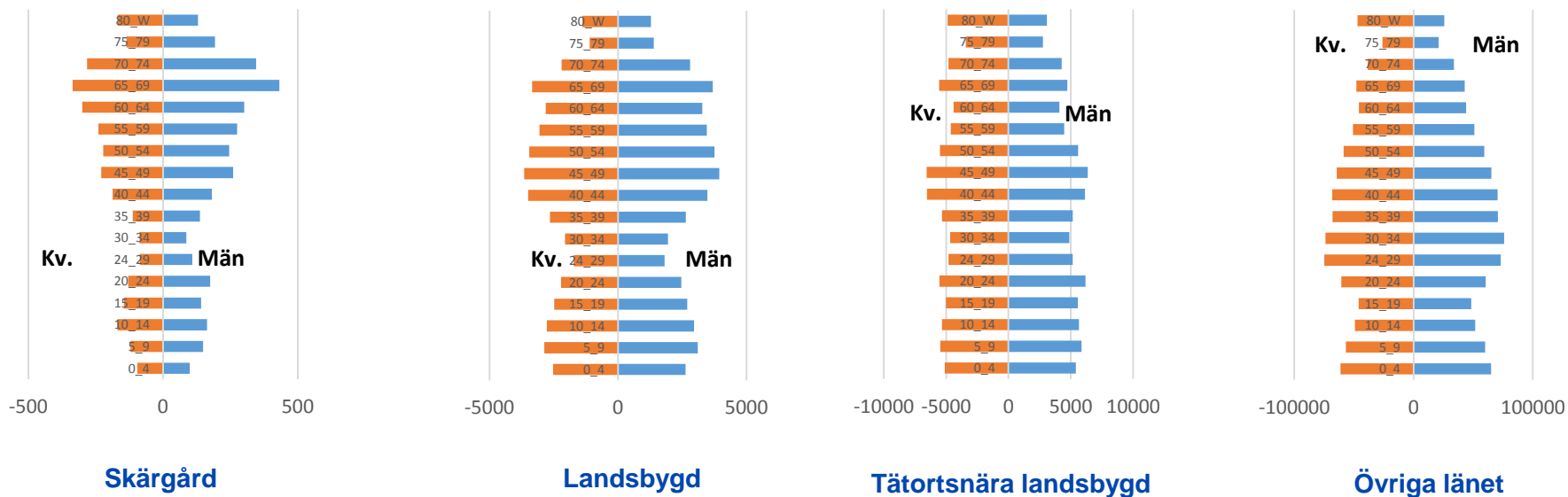
	Antal	Andel
Skärgård (öar utan fast förb.)	6 500	0,3 %
Landsbygd	92 500	4 %
Tätortsnära landsbygd	68 900	3 %
Övriga länet	2 063 000	93 %
Stockholms län	2 231 000	100,0%

- Stark utveckling i den Tätortsnära landsbygden sedan år 2000
- Befolkningen på övrig landsbygd växer i ungefär samma takt som övriga länet
- Antalet kvinnor ökar mer i Skärgården och på landsbygden än övriga länet
- Låg befolkningstillväxt i Skärgården

Relativ ökningstakt 2010-2015 (%)



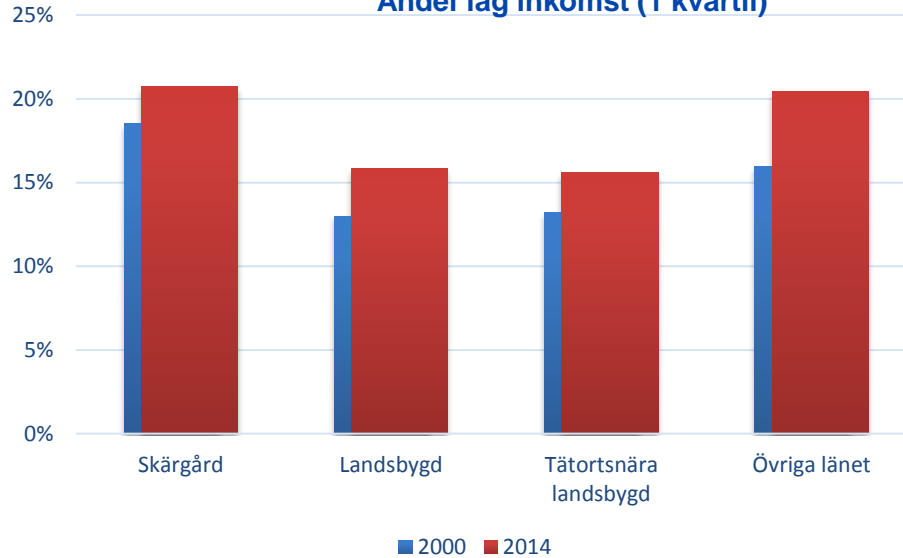
Åldersstruktur



- Tydliga demografiska skillnader mellan olika delar av länet
- I skärgården är en stor del av befolkningen över 40 år. Påtagligt fler män än kvinnor (men kvinnorna ökar mer)
- Betydligt fler barn på landsbygden än i skärgården
- Få i åldrarna 24-34 år i skärgården och på landsbygden
- Ungdomar och unga vuxna tenderar att lämna landsbygden för staden, medan vissa barnfamiljer lämnar staden för landsbygden

Inkomster

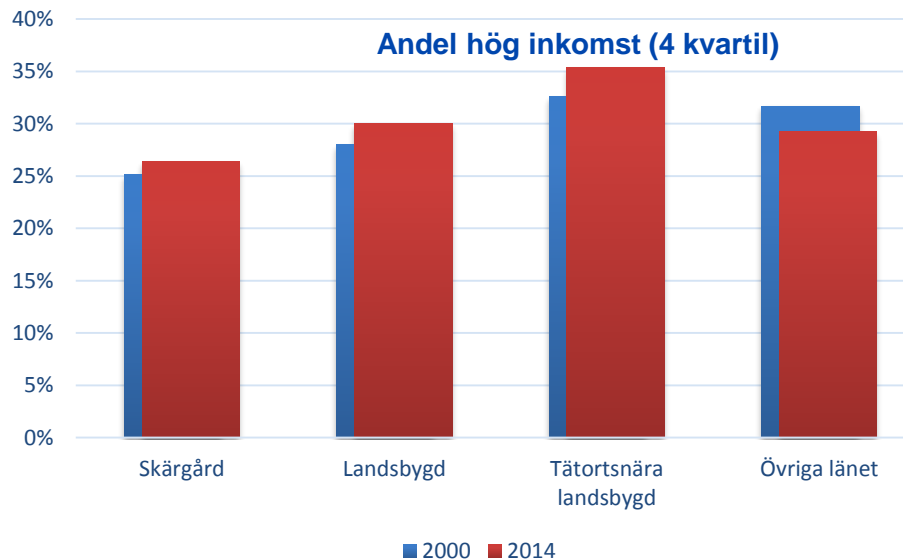
Andel låg inkomst (1 kvartil)



- Andelen **låg**inkomsttagare är lägre i landsbygden än i Skärgården och Övriga länet
- Andelen **låg**inkomsttagare ökar i hela länet, men inte lika mycket på landsbygden och i skärgården

- Andelen **hög**inkomsttagare ökar på landsbygden och i Skärgården, men minskar i övriga länet

Andel hög inkomst (4 kvartil)



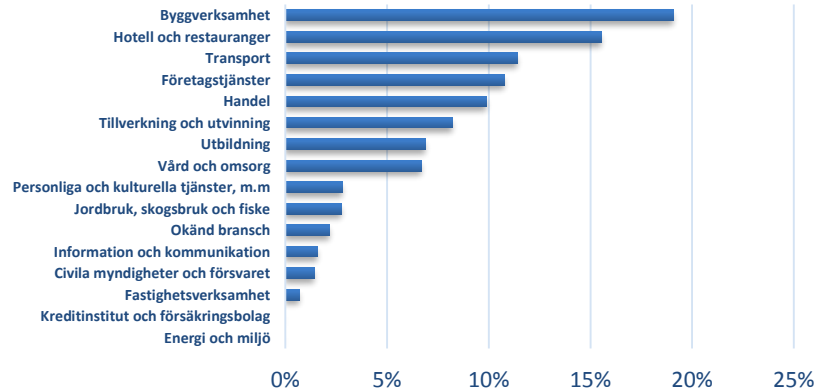
- Andelen **hög**inkomsttagare är högst i den tätortsnära landsbygden: Högst andel höginkomsttagare och lägst andel låginkomsttagare

Näringslivsstruktur

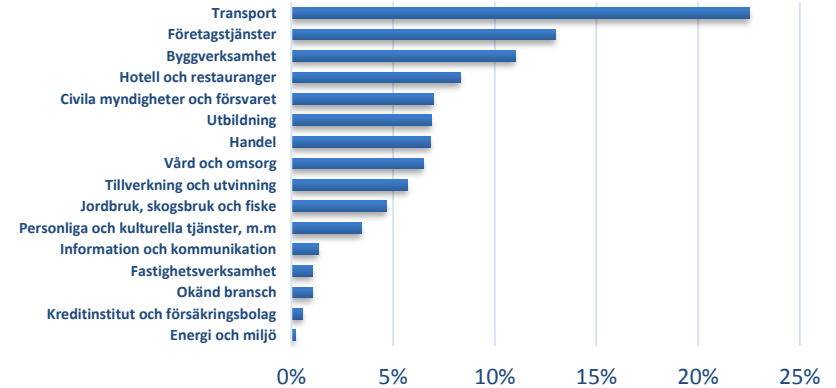
Sysselsatt dagbefolkning 2014, grov näringsgren (SCB)

- Skärgården, landsbygden och den tätortsnära skärgården svarar för 66 000 av länets totalt 1,2 miljoner arbetstillfällen

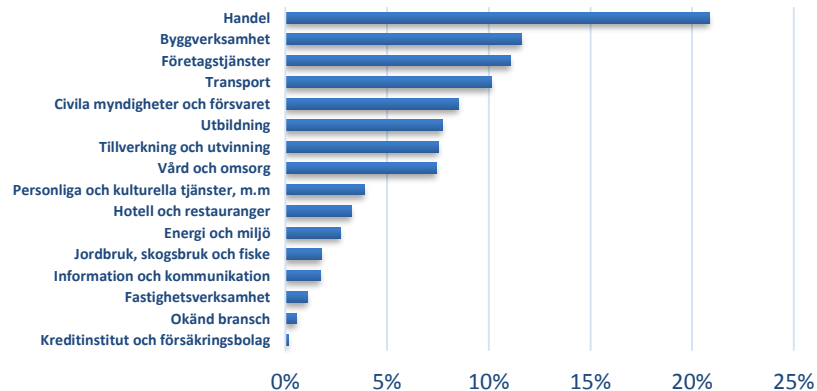
Skärgård



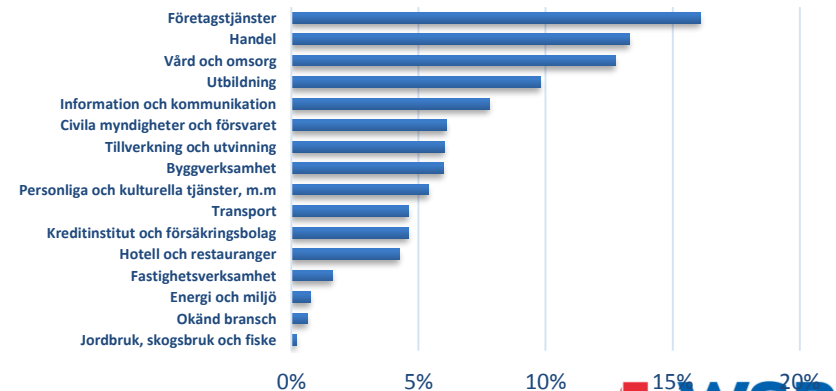
Landsbygd



Tätortsnära landsbygd



Övriga länet



10 branscher med högst specialiseringskvot

Specialiseringskvot: Andelen sysselsatta i bransch X / Andelen sysselsatta i bransch X i länet

Kvot 1,0 innebär att andelen sysselsatta i bransch X är exakt samma som för bransch X i länet

Branscher med specialiseringskvot >2,0 kan anses vara specialiserade till området

Rank	Skärgård	Landsbygd	Tätortsnära landsbygd
1	Reparationsverkstäder (6,6)	Jordbruk, skogsbruk och fiske (12,5)	Avfallshantering, återvinning (8,2)
2	Jordbruk, skogsbruk och fiske (5,7)	Reparationsverkstäder (8,4)	Jordbruk, skogsbruk och fiske (4,8)
3	Trävaruindustri (4,4)	Utvinningsindustri (6,0)	Trävaruindustri (4,6)
4	Metallindustri (4,2)	Trävaruindustri (5,5)	Vatten- och reningsverk (4,0)
5	Okänd bransch (4,0)	Transport- och magasinering (5,1)	Jord- och stenvaruindustri (4,0)
6	Hotell och restauranger (3,6)	Stål- och metallverk (4,1)	Gummi- och plastvaruindustri (3,3)
7	Gummi- och plastvaruindustri (3,3)	Hotell och restauranger (1,9)	Utvinningsindustri (2,9)
8	Byggverksamhet (2,8)	Byggverksamhet (1,7)	Grafisk industri (2,8)
9	Transportmedelsindustri (2,6)	Uthyrning och leasing (1,7)	Metallindustri (2,8)
10	Transport- och magasinering (2,5)	Metallindustri (1,7)	Handel med motorfordon (2,4)

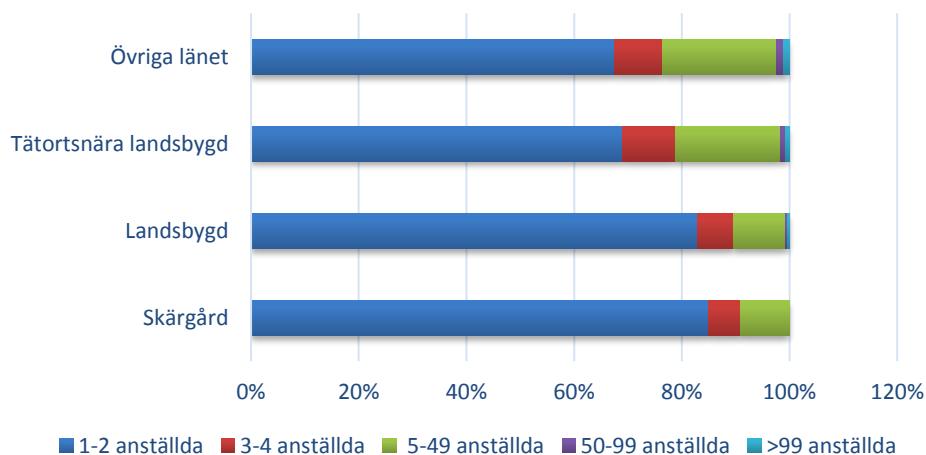
- Primära och tillverkande näringsgrenar vanliga på landsbygd och i skärgård. Även branscher med stort ytbehov uppvisar höga kvoter utanför tätort.
- Ex: ca **sju gånger vanligare** med sysselsättning inom reparationsverkstäder i skärgården och ca **fyra gånger vanligare** med sysselsättning inom hotell och restaurang.
- Generellt en stor andel av den totala sysselsättningen i branscher med hög specialiseringskvot

Arbetsställen

	2008	2014	Ökn.
Skärgård	589	673	14 %
Landsbygd	4 346	7 158	65 %
Tätortsnära landsbygd	3 505	5 268	50 %
Övriga länet	117 118	137 413	17 %

Antal arbetsställen på landsbygden ökar betydligt snabbare än länet, medan skärgården ökar i takt med övriga länet
(SCB)

Storlek på arbetsställen 2014



Tydligt högre andel småföretag i skärgård och på Landsbygden. Den tätortsnära landsbygden liknar länssnittet.
(SCB)

Sammanfattning

- Befolkningen på den tätortsnära landsbygden ökar betydligt snabbare än övriga länet.
- Befolkningen i skärgården har en lägre ökningstakt jämfört med övriga länet
- Stora skillnader i åldersstruktur mellan olika områden i länet. Påtagligt äldre befolkning (och fler män) i skärgården. Men antalet kvinnor har ökat mer än männen sedan år 2000.
- Andelen höginkomsttagare ökar på landsbygden och i Skärgården, men minskar samtidigt i övriga länet
- Primära och tillverkande näringsgrenar vanliga på landsbygd och i skärgård. Även branscher med stort ytbehov uppvisar höga kvoter utanför tätort.
- Antal arbetsställen på landsbygden ökar betydligt snabbare än länet, medan skärgården ökar i takt med övriga länet
- Tydligt större andel småföretag i skärgård och på landsbygden

