

# Inventering – Möjaskärgården

## Inledning

Inför varje ö-möte skickar vi ut information om ön till alla deltagare. Syftet med inventeringen är att ge alla deltagare samma information och utgångspunkt inför mötet. Inventeringen används i uppstarten av workshopen för att starta diskussioner kring utveckling och förändringsarbete på öarna.

## Allmänt om öarna

I Möjaskärgården bor cirka 260 personer bofasta, varav cirka 220 av dem på Möja. I hela Värmdö kommun har den bofasta befolkningen på öar utan fastlandsförbindelse minskat med 81 personer mellan åren 2010 och 2013. Ungefär 15 000 turister besöker Möja varje år och i området finns det runt 1 000 hushåll med fritidsbor. Marken ägs till största del av privatpersoner. Där utöver ägs naturreservatet på Möja av Skärgårdsstiftelsen och kommunen äger ett mindre markområde. Trafikverket äger tre av sex ångbåtsbryggor, resterande ägs av bryggföreningar.

Området Möjaskärgården med bofast befolkning består av Möja, Södermöja, norra- och södra Stavudda, Korsö, Granholmen, Västra Delsholmen, Söderholm, Kasholmen, Träskö-Gåln och Ytterö. I området finns fler öar utan bofast befolkning.



Karta över Möjaskärgården.

## Förr i tiden

Den bofasta befolkningen har funnits på Möja sedan vikingatiden, under 1200-talet kallades Möja för Myghi. I en jordebok från 1543 går det att läsa att det samma år fanns elva gårdar fördelat på byarna Berg, Löka, Ramsmora, Långvik på Möja samt på ön Södermöja. I början av 1700-talet brändes Möja, som många andra öar i Stockholms skärgård, av rysshärjningarna. Kapellet i Berg var den enda byggnad som klarade sig men även det revs några år senare och byggdes upp igen på nuvarande plats. Dess nuvarande utseende fick kyrkan på 1800-talet.

Många av öarna utanför huvudön Möja användes som byarnas utmarker, det vill säga för bete och ängsbruk. På vissa öar fanns jordgubbsodlingar.

Den första ångbåtsförbindelsen till Stockholm upprättades 1903 vilket kom att bli ett viktigt år för Möja. Produkter fraktades snabbt in till Stockholm för försäljning och sommargästerna började upptäcka ön.

## **Förbindelser/Transport**

### Avstånd och tid

Att färdas till Möja från Gustavsberg tar cirka 120 minuter med privat färdstätt (bil + båt), med kollektivtrafiken tar det ungefär 135 minuter. På samma restid kommer du cirka 18 mil på land om du kör i 90 km/h, samma avstånd skulle göra att Möja ligger på finskt territorialvatten och i höjd med Helsingfors.

### Bryggor

Det finns sex bryggor som Waxholmsbolaget trafikerar på Möja, vilka är Dragedet, Långvik, Ramsmora, Löka, Berg och Möjaström. Antal påstigande 2014 var drygt 30 400 passagerare och avstigande uppgick till cirka 30 500 personer. Södermöja, Södra- och Norra Stavsudda, Korsö, Träskö, södra Träskö, Ytterö, Söderholm samt Granholmen är andra bryggor i Möjaskärgården dit Waxholmsbolaget trafikerar. Det totala antalet på- och avstigande uppgick 2014 till omkring 20 400 personer i båda riktningarna. Utöver Waxholmsbolagets bryggor finns det flera mindre gästbryggor men fler bryggor behövs för att kunna ta emot besökare.

### Bredband

En första utbyggnadsetapp av bredband som är stödfinansierad via landsbygdaprogrammet är klar på Möja. I dagsläget finns det cirka 400 anslutningar totalt i hela Möjaskärgården. En ny etapp är påbörjad för att avsluta utbyggnaden i Möjaskärgården, stöd från landsbygdprogrammet är sökt även för denna etapp. Arbetet drivs av Möjaskärgårdens Bredband Ekonomisk Förening.

### Godstransporter

Godsleveranser till företag och privatpersoner sker med bland annat PostNord, DHL, Schenker och Bring. Olika regler gäller beroende på om beställaren är ett företag eller en privatperson. Boende på norra Möja har problem med att privata DHL-leveranser skickas till ett uthämtningsställe på Ljusterö torg, med andra ord en annan ö i en annan kommun. Varustransporter sker med Medicarrier som är upphandlade av Waxholmsbolaget. Varför privata paket inte följer samma logistik som företagspaket är något som bör utredas för att förbättra postgången.

### Lokala transporter

Möja har en länsväg som underhålls av lokala resurser. På ön finns cirka 25 bilar, en stor buss och en liten buss. Flakmoppar har varit populära men börjar nu ersättas av 4-hjulingar som är cirka 50 stycken idag. Många cyklar och det finns flera cykeluthyrningar på Möja.

I Möjaskärgården finns det fyra lastfärjor, 5-10 taxibåtar som kan ta upp till 100 passagerare och fritidsbåtarna uppgår till hundratals.

## **Näring**

Fisket var huvudnäring ända fram till 1980-talet men idag finns det endast en fiskare kvar på ön. Jordgubbsodlingarna var förr i tiden stora och Möjajordgubbarna var kända i området. Idag odlar ingen för kommersiellt bruk men de öppna ängarna vittnar om gamla odlingar.

De flesta företagare är anslutna till företagarföreningen, cirka 60 stycken med totalt 90 yrkesverksamma. Skolan och hemtjänsten är i kommunens regi, med sex anställda i skolan. Flest personer är engagerade i skolan, Konsum och på Restaurangerna. Resterande är nästan alla enskilda firmor. Byggbranschen är den bransch som har flest yrkesarbetande i området.

Annan näring i området är bland annat taxibåt- och sjöfrakt, varvsverksamhet och annan typ av motorservice, konstnärer, djurhållning och gårdsarbete, projektledning, måleri, elektriker, markentreprenad, brännvinsproduktion, kajakuthyrning samt fastighetsutveckling. Med andra ord finns det en bred företagsverksamhet i Möjaskärgården.

## **Service**

### Dagligvaruhandel och drivmedel

Möja är en av få öar i skärgården som har service som är öppen året runt. Det finns två coop-butiker på Möja, i Berg och i Långvik. Butiken i Berg har öppet året runt och erbjuder ombud för systembolaget, apotek och ATG. Långvik håller öppet på sommaren.

Drivmedelsstationer finns i Berg, Möjaström och i Långvik på Möja. Norra Stavsudda handel erbjuder drivmedel och dagligvaruhandel året om. Handeln är även grossist för avloppssystem, tillhandahåller trafik med svävare när isen ligger samt uthyrning av kajak under sommaren.

### Krog och restaurang

Wikströms fisk serverar dagens lunch och a la carte enligt överenskommelse under vinterhalvåret. På sommaren håller restaurangen öppet dagligen. Fredag till söndag håller restaurang Pärlan öppet för matgäster under vinterhalvåret. På lördagar erbjuds även livemusik under hela vintern. Under sommaren håller Pärlan öppet dagligen.

Möja värdshus som har sommaröppet erbjuder förutom restaurang även bageri, butik, café och övernattningsmöjlighet. Bageriet bakar den kända kyrkvikslimpan och annat bröd varje dag under sommaren.

Under sommaren håller Stavsudda krog öppet med fullständiga rättigheter och en tillhörande gästbrygga.

## Sjukvård

Från Djurö vårdcentral utgår en läkarbåt som besöker kyrkviken på Möja måndagar varannan vecka. Båten har en fast rutt i skärgården och besöker kommunens större öar. För andra besök finns vårdcentralen på Djurö.

## Övernattningsmöjligheter

På Möja finns det ett STF vandrarhem som har öppet åter om med 26 bäddar. Möja gästhem har 28 bäddar med 6 st bäddar öppna för besökare året om, boendalternativen finns i Löka, Långvik och på norra delen av Möja. Ett antal Bed & Breakfast och lägenheter finns att hyra längs östra sidan på Möja. Boendena finns bland annat hos Bjurmans, Lottas Stugor, Wikströms fisk, Human B&B, Linas stugor och Möja värdshus och Skutesbranten. Pensionatet på Södermöja erbjuder rum, vandrarhem och stugor.

Tältmöjligheter finns vid Möja gästhem i Långvik, där finns det tillgång till utedass, dusch, sällskapsrum och kök. Tältplats finns även på Munkhamna och Norra Granholmen öster om Möja. Skärgårdsstiftelsen har även en övernattningstuga med fyra bäddar för tillfällig övernattning på Bergbo Storö.

## **Natur och vatten**

### Naturresevat

Flera öar och delar av vattnet i Möjaskärgården innefattas av naturresevat. Syftet med dessa områden är att bibehålla områdets värdefulla växt- och djurvärld i en särpräglad skärgårdsnatur och skärgårdslandskap, samt att säkra allmänhetens friluftsliv. Inom områdena finns speciell natur som gammal naturskog, myrmarker, dalgångar, gamla betesmarker, örtflora, holmar- och skär, rikt fågelliv, bad- och friluftsmöjligheter samt fina naturhamnar och sandstränder. För mer information se Länsstyrelsens hemsida. Namnen på naturresevatena är Hjälmo-Lådna, Möja Björndalen, Stor-Kunnan, Södra Stavsudda, Stavsudda-Krokholmen, Stavsudda-Tjägö, Storö-Bockö-Lökaö, Lilla Svedjeholmen, Storö samt Dävelsöfjärden.

### Natura2000

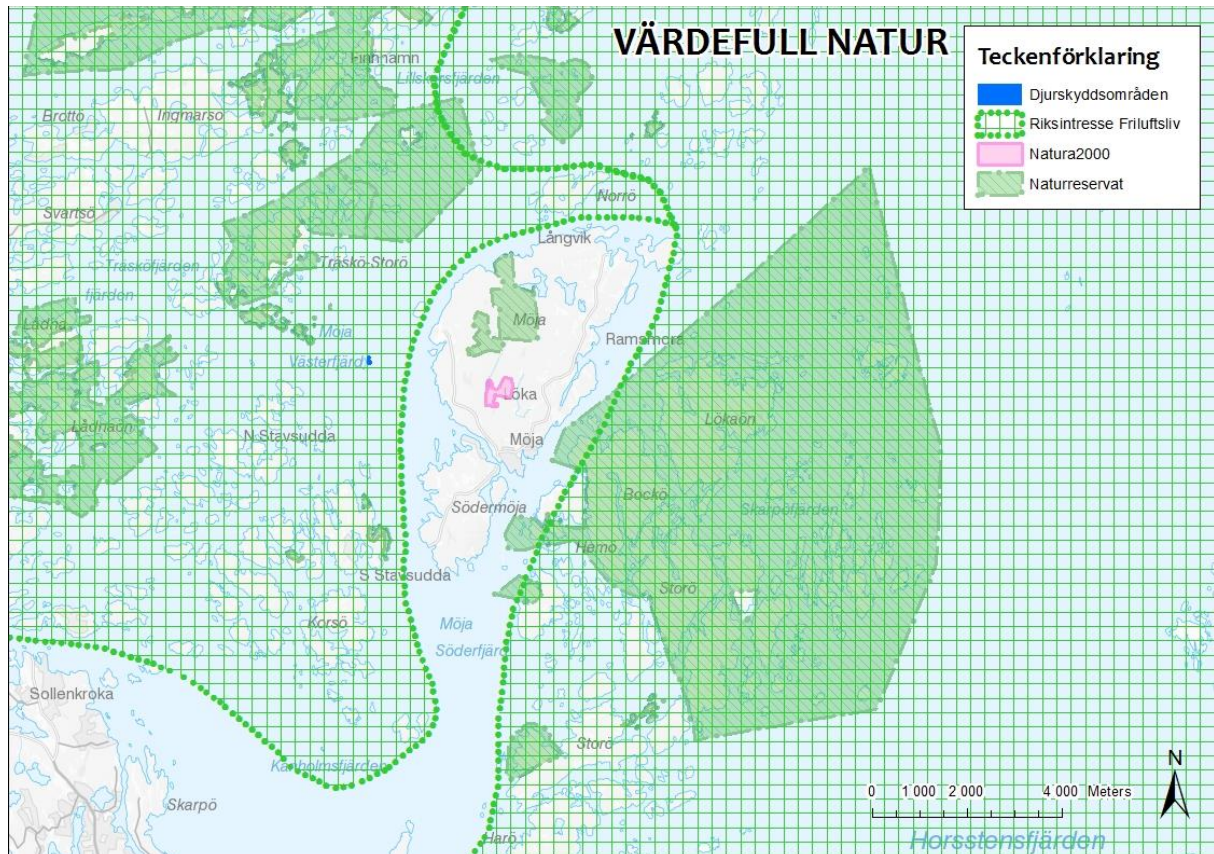
På Möja finns det en skogsbevuxen myr som är en speciell naturtyp. Myren innefattas av Habitatdirektivet och därmed skyddad av Natura2000. Natura2000 är EUs nätverk för värdefulla naturområden. Syftet är att värna om arter och livsmiljöer som är ett gemensamt intresse för alla EU-länder. Områdena kan vara av varierande storlek men gemensamt är att de ska skyddas från skador och att deras naturvärden bevaras.

### Riksintressen friluftsliv

Områden utpekade som riksintresse för friluftsliv har stora värden på grund av natur- och kulturkvaliteter som kan vara attraktiva för besökare från hela landet eller utlandet. Tillgängligheten för allmänheten står i fokus, liksom förutsättningar för naturupplevelser och friluftsverksamhet är en stor roll. Öarna kring Möja ingår i ett större riksintresseområde som skydda hela kusten längs Stockholms län.

### Djurskyddsområde

Det blå området på kartan nedan är ett fågelskyddsområde. Ön har tillträdesförbud 1 april till 31 juli. Förbudet om tillträde syftar till att skydda fåglars häckningsområden under häckningstid.



Karta över värdefull natur i Mjaskärgården.

### Vatten, avlopp och avfall

På Möja finns det många enskilda brunnar som försörjer ön med dricksvatten. Bergs VA förser området Berg/Löka med vatten och avlopp. I annat fall har ön enskilda reningsverk samt ett större i Rams Mora som har cirka 35 abonnenter.

På södra Möja finns en återvinningscentral som på sommaren har öppet en gång i veckan och på vintern en gång i månaden. I övrigt är det brygghämtning av grovsoppor som gäller. SITA Sverige AB hämtar hushållsavfall på Möja och Storö Sund AB hämtar på Södermöja och närliggande öar.

### Strandskydd

Vid hav, sjöar och vattendrag gäller generellt strandskydd. Skyddet omfattar land- och vattenområdet intill 100 meter från strandlinjen vid normalt medelvattenstånd. Syftet med strandskyddet är att trygga förutsättningarna för allmänhetens friluftsliv och långsiktigt bevara goda livsmiljöer för växt- och djurlivet på land och i vatten.

Allmänhetens tillgång till stränderna är av stor betydelse för friluftsliv och rekreation. Övergången mellan land och vatten är även betydelsefull för en rad olika livsmiljöer som många arter är beroende av. Vissa bottnar kan exempelvis vara värdefulla miljöer som lek- och uppväxtområden för fiskar och andra organismer.

### Friluftsliv

Möjas stränder är relativt otillgängliga för bad och det finns inga fasta badplatser. På ostholmen finns det en bastu, som Skärgårdsstiftelsen tillhandahåller, att låna.



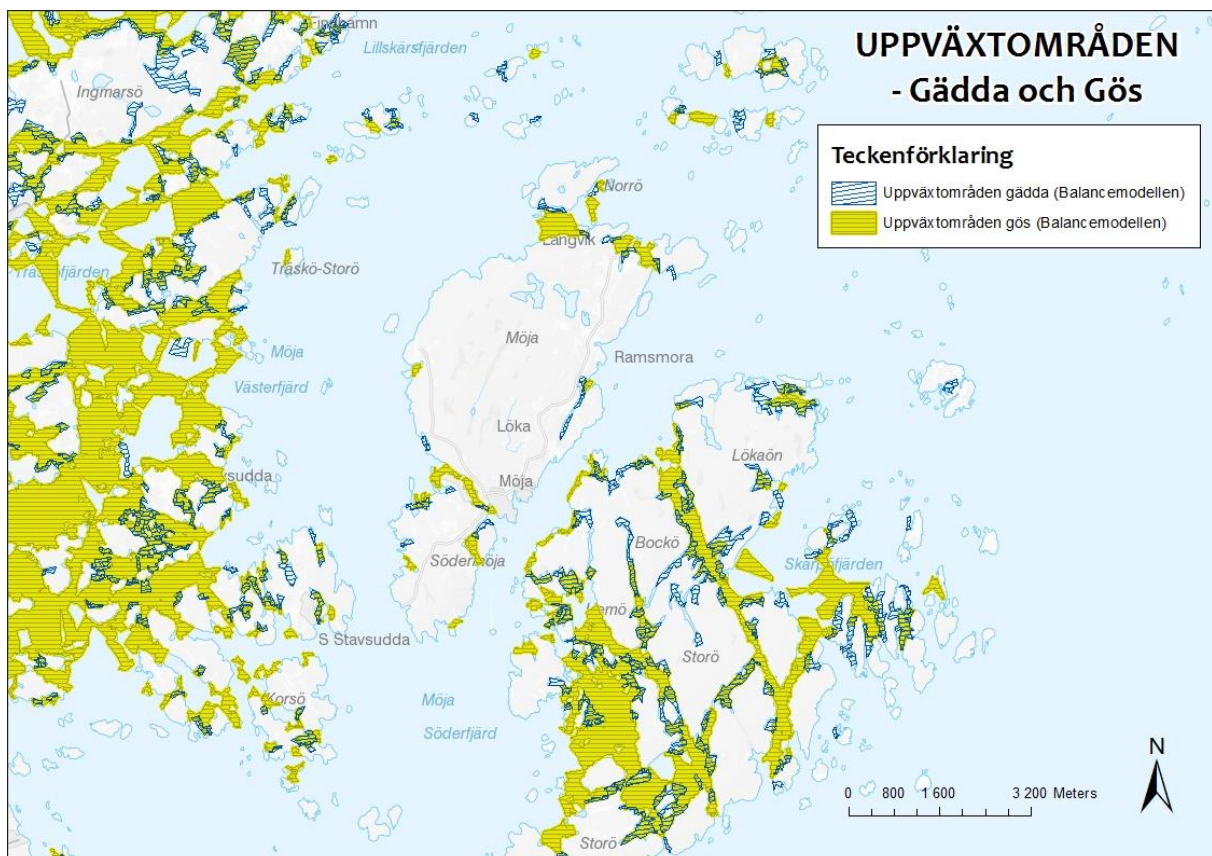
Vandringsleder finns det två stycken på Möja. En som är 3 km och utgår från Berg samt en på 12 km som går över Björndalens naturreservat. Båda stigarna är utmärkta med gula band.

I en vik nära Berg finns Havskajaker att hyra. Intill Berg finns även en lekplats, bouleklubb och dansbana.

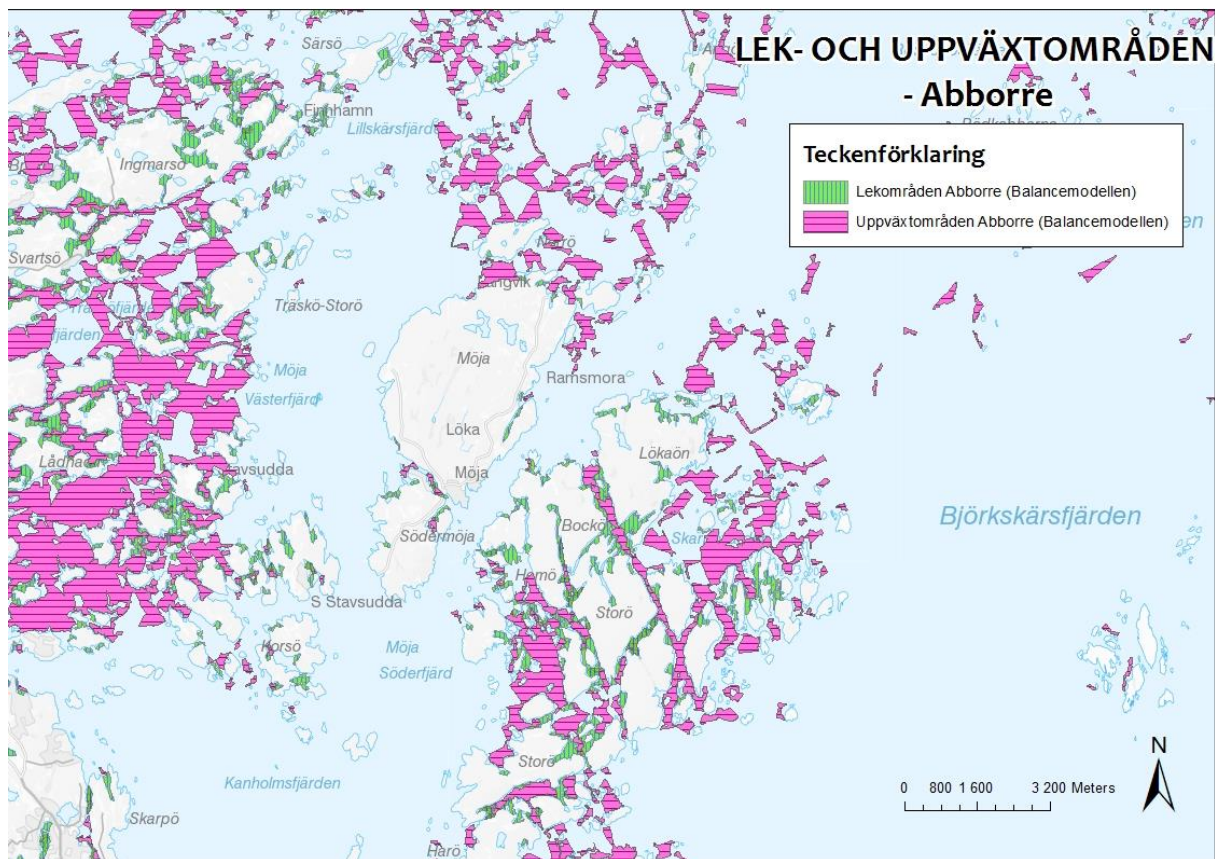
### Marinbiologi

Den data som presenteras i kartorna över uppväxt- och lek-områden för fisk är tagen från BALANCE-modellen. Utfallet från modellen visar att Stockholms skärgård har mycket goda grundläggande förutsättningar för rekrytering av abborre och gädda.

I BALANCE (BALtic seA management - Nature Conservation and sustainable development of the Ecosystem through spatial planning) har organisationer, myndigheter, forskare med flera samverkat i syfte att ta fram verktyg för ett långsiktigt hållbart nyttjande och förvaltning av fiskbestånd i Östersjön, Kattegatt och Skagerack. Variablerna som lagts in i modellen för att hitta lek- och uppväxtområden är djup, skitdjup och vågexponering. Modellens syfte är att visa fiskars rekrytering baserat på miljökrav för att se var i skärgården lek- och uppväxtområden kan finnas. Tyvärr finns det ingen modell som beskriver sannolikheten för lek för gädda eller gös.



Uppväxtområden för Gädda och Gös enligt BALANCE.



Lek- och uppväxtområden för Abborre enligt BALANCE.

## Utbildning, kultur och föreningsliv

### Skola/förskola

Värmdö Skärgårdsskola har fem avdelningar med en av dem på Möja vilken har årskurserna F-9. På Möja går 24 barn i olika åldrar, årskurs 7-9 är två dagar i Djurö skola. Förskolan på Möja har två barn.

I skolans lokaler på Möja finns ett bibliotek som sköts av skolans personal. Biblioteket tillhör inte Värmdö bibliotek och omfattas därmed inte av samma biblioteksservice som de kommunala biblioteken. Bokbåten som besöker skärgårdsöar, bland annat Möja, en gång på hösten och en gång på våren drivs av Regionbiblioteket Stockholm i samarbete med skärgårdskommunerna. Öar med skolor/förskolor får längre besökstid i båten. Önskemål om böcker kan lämnas in till bokbåten innan de lättar ankare.

### Möja Natur&Kultur-skola

Skolan erbjuder i samarbete med Möja gästhem i Långvik och Hembygds museet i Berg ett program för årskurserna F-9 innehållande samhällsutveckling, miljö, hållbar utveckling samt naturkunskap. Sedan 2009 har skolan tagit emot över 2 500 elever från 10 kommuner runt Stockholm.

### Föreningsliv

Föreningslivet är rikt i Møjaskärgården med många engagerade invånare. Möja IF äger och driver Møjahallen som ligger nära Berg på Möja. Varje sommar anordnas Møjaloppet med tre olika distanser för olika åldrar, övrig tid på året erbjuds knatteverksamhet och idrott för unga och vuxna.

Stora föreningar är Konsum, Möja Kulturella Ungdomsrörelse (MKU), Möjaskärgårdens Bredband Ekonomisk Förening, Möjaskärgårdens företagarförening, Möja turistförening samt Stavsuddaskärgårdens intresseförening som har stort fokus på avloppsfrågor i Stavudda-området.

Företagarföreningen har funnits sedan 1998 och bidragit till flera viktiga projekt i skärgården. Bland annat var de initiativtagare till Möjaskärgårdens turistförening och Möjaskärgårdens Bredbandsförening. De deltog även i bildandet av Näringsliv i Skärgården som blev Företagarna Skärgården och idag är den nya organisationen Skärgårdsföretagarna.

På bland annat dansbanan på Möja ordnar MKU många olika aktiviteter året om. Alltifrån julmarknad, Nobelmiddag och halloweenfest under vinterhalvåret till stand-up, ungdomsdisko och allsång på sommaren. Utöver det är det ibland marknad och ungdomsgård. Lokalerna Dansbanan, Långviks skola och Spelmansbostaden finns att hyra till fester eller andra evenemang.

Möja Turistförening bildades 2003 och högsta prioritet var att få igång en väl fungerande turistinformation. Verksamheten finansieras genom bidrag från Värmdö kommun, serviceavgifter från turistrelaterade företag i Möjaskärgården samt stödmedlemmarnas avgifter. Första året hade Möja Turistförening 47 medlemmar, 2014 var medlemsantalet totalt 37 st. Föreningen vill bland annat bidra till att främja kontakt mellan fast- och fritidsboende med ömsesidig respekt och få besökare att känna sig välkomna.

Møjaskärgårdens Bredband Ekonomisk Förening driver utbyggnaden av fibernätet. Se mer information om bredbandsutbyggnaden under rubriken förbindelser/transport.

### Museum och kulturellt liv

Området på och kring Möja är den del av skärgården som genom åren skildrats av konstnärer som Roland Svensson och Evert Taube. Roland Svenssons museum finns i Ramsmora att beskåda. Evert Taube hämtade inspiration på det numera nedlagda Pensionat Strandvik på Södermöja när han skrev sin kända visa Det går en dans på Sunnanö. Jules Sylvain, som bland annat komponerat många gamla schlagers som Dansen går på alla bryggorna och Med en enkel tulipan, bodde många somrar på Byholmen innan han flyttade till sydligare breddgrader och blev bananodlare (det säger i alla fall ryktet).

Museijärnvägen på Möja går att besöka i Berg. Den är 100 meter lång och har ett ånglok som är byggt 1904 samt en hembygd ångdressin byggd på 70-talet. Hembygdsmuseumet ligger även det vid Bergs by på Möja och har anor från 1800-talet. Där kan besökarna titta på gamla föremål som fiskeredskap och ett möblerat hem från förr i tiden.

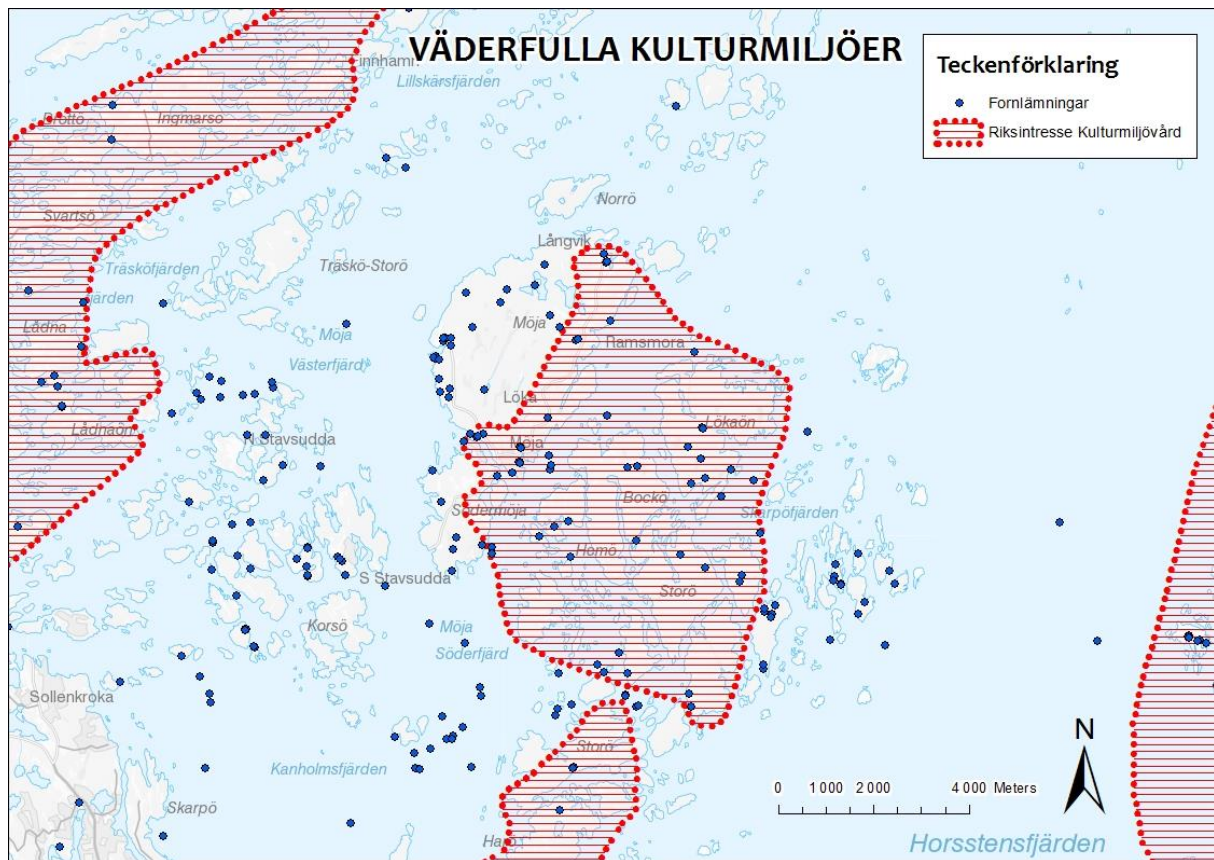
### Fornlämningar och kulturmiljövård

I möjaskärgården finns det många forn- och kulturhistoriska lämningar. Lämningarna är inventerade av Riksantikvarieämbetet och i vissa fall av Statens maritima museer. Många av lämningarna utgörs av husgrunder från historisk tid, stenugnar, fartygs-/båtlämningar eller lämning från tradition någon historisk tradition. I vissa fall rör det sig om en begravningsplats eller runristning.

I Möjaskärgården skyddas framförallt de kulturhistoriska värdena med riksintresse för att de är visar på fiskarbönders livsvillkor i de yttre delarna av mellanskärgården. De bosättningar som finns i Berg, Löka, Långvik och Ramsmora är stora skärgårdsbyar med en karaktäristisk lokalisering till



inägomarken. Även sjöfartens betydelse med sjöbodar och båthus finns kvar. Öarna på östra sidan av Möja med äng- och betesmarker vittnar om den historiska jordgubbsodlingen.



Karta över värdefulla kulturmiljöer i Möjaskärgården.