

# Inventering och diskussionsunderlag – Nämdöskärgården

## Allmänt om ön

Nämdöskärgården består av hundratals öar, kobbar och skär. Nämdö är den största ön till yta, 1046 ha, samt den ö med flest bofasta personer, 21 stycken. Mindre öar som tillhör arkipelagen med bofast befolkning är Ekholmen, Jungfruskär, Idöborg, Orrö, Hemskär, Ängskär, Aspön, Ladholmen, Bullerö, Vånö, Tistronskär, Gillinge, Biskopsö, Mörtö, Boskapsö samt Uvön, tillsammans de har 70 bofasta personer. Under sommaren tillkommer cirka 700 sommargäster i området. Till väster om Nämdöskärgården ligger Nämdöfjärden och i öster består vattnet av öppet hav.

Enligt SCB har Nämdös befolkning minskat med 16 personer från år 2000. Störst befolkning hade Nämdö i slutet av 1800-talet med 321 personer i församlingen.

## Markägarstruktur

Skärgårdsstiftelsen äger och förvaltar norra delen av Nämdö, Rögrund, södra delen av Uvön, Boskapsö, Jungfruskär, Långviksskär, Biskopsö samt många tillhörande kobbar och skär.

Resterande mark på Nämdö ägs framförallt av fyra gårdar vilka är Västanvik-, Västerby-, Västeängs- samt Östanviks gård. Det finns ett fåtal detaljplanerade områden på Nämdö, men även på Aspön, Orrön och Uvön har detaljplanerade områden. De flesta områdena är äldre stadsplaner som idag enligt Boverker fungerar på samma sätt som en detaljplan.

## Förbindelser och Transport

Till Nämdö går det reguljärtrafik med Waxholmsbolaget från Stavsnäs, Björkvik, Saltsjöbaden och Stockholm året runt.

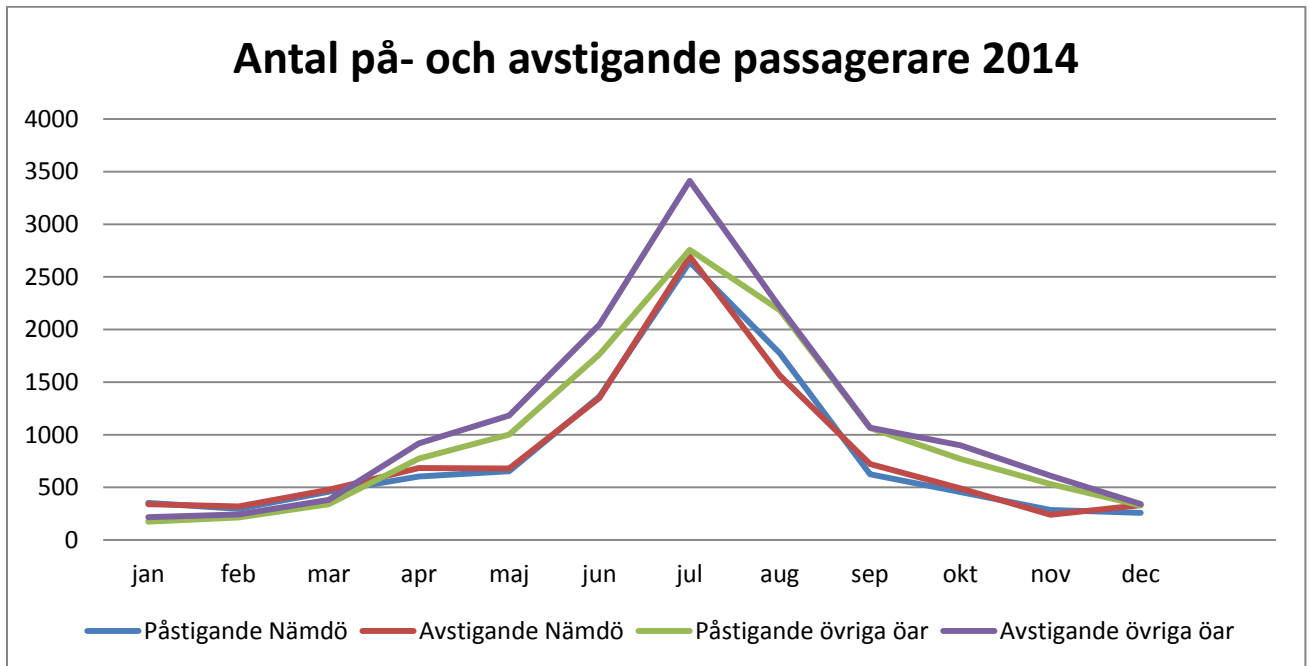
## Avstånd och tid

Om du åker med privat färdmedel (bil och båt) tar det cirka 80 minuter från Gustavsbergs centrum som räknas som närmsta centralort. Åker du istället med kollektivtrafiken tar det drygt två timmar från Gustavsberg. Det bör uppmärksammas att det bor fast befolkning på öar i Nämdöskärgården som är utan reguljär färjetrafik, som där av alltid måste färdas med privata transportmedel till och från fastlandet.

Tillsammans är land och sjöresan från Gustavsbergs centrum till Nämdö 36 kilometer. Det motsvarar en resa på 120 kilometer om du reser i 90 km/timmen på land vilket visar på att det är tidskrävande att färdas i skärgården.

## Antal passagerare

Under 2014 steg 12 195 personer av Waxholmsbolagets båtar på bryggorna på Nämndö, ungefär lika många steg på båtarna. Bryggan där flest steg av- respektive på var Solvik, passagerarantalet uppgick till cirka 2000 åt båda hållen. Orrön är den ö med flest av- och påstigande i övriga Nämдöskärgården. Totalt steg 25 901 passagerare av i Nämдöskärgården och 25 691 passagerare steg på under 2014. Antal på- och avstigande fördelat månadsvis såg 2014 ut så här;



Antal på- och avstigande resenärer 2014 fördelat på månad. Statistikunderlag från Trafikförvaltningen, Stockholms läns landsting.

Grafen ovan visar tydligt på en årstidsvariation av besökare i skärgården.

## Kostnad i kr

Kostnaden i kr att färdas till Nämдöskärgården varierar beroende på om du reser med kollektivtrafik eller med privat färdmedel. Från Stockholms central via Stavsnäs är kostnaden 145 kr för helt pris och 92 kr för reducerat pris om du reser kollektivt med buss och båt. Om en åker från Gustavsbergs centrum med buss och reguljärtrafiken från Stavsnäs kostar det 128 kr för helt pris och 82 kr för reducerat pris. Priserna från SL är genomsnittliga på grund av varierande taxor. Åker du med den reguljära färjetrafiken direkt från Stömkajen till Nämдö är kostnaden 110 kr för helt pris och 70 kr för reducerat pris, då tar resan cirka 1 timme längre.

Avståndet i kilometer från Centrala Stockholm till Stavsnäs är 43 kilometer och från Gustavsbergs centrum är det 21 kilometer i Stavsnäs. En bil drar i genomsnitt 0,83 liter per mil och bensinkostnaden är ungefär 13 kr. Det ger en bensinkostnad på 46 kr från Stockholm och 15 kr från Gustavsberg till Stavsnäs. Kostnaden för båtfärden varierar i pris.

## *Bredband och Fiber*

Skärgården, däribland Nämdö, har ingått i en satsning inom landsbygdsprogrammet och fått stöd till utbyggnad av bredband. Medel har även kommit från Värmdö kommun samt Post- och telestyrelsen (1st hemsida). Drivande i frågan har varit den ekonomiska föreningen Nämdö Fiber.

Utbyggnaden av fiber är indelad i tre etapper där etapp 1 är färdig. Den innefattar södra Nämdö, Orrön, Ekholmen, Mörtö samt Uvön. Etapp 2 och 3 bestående av Norra Nämdö, Käckskär, Aspö-Ladholmen, Idöborg, Boskapsö, Hemskär, Ängsskär, Grenskär, Jungfruskär, Vånö, Gillinge, Villinge, Rögrund, Mörtö Klobb, Gymlerholmarna, Norsholmen, Bullerö, Långviksskär samt Biskopsö är i planeringsstadiet och får vänta ett tag till på sitt fibernätverk.

## Näring

*Östanviks gård* producerar ekologiskt lammkött, nötkött, grönsaker, ägg och skinnhantverk. Gården arrenderas från Skärgårdsstiftelsen och betesmark från privata markägare på Nämdö och intilliggande öar. Gårdens betesdjur och jordbruk påverkar ungefär 230 hektar mark i Nämdöskärgården vilket är en viktig naturvårdsinsats. Utöver jordbruksproduktion sköter gården även turistinformation och väghållning, hyr ut stugor samt tar emot studiebesök. Produkter från gården säljs i gårdsbutiken och till närområdet.

*Grundet* är ett vandrarhem, konferens och servering på Rögrund. De som arbetar på Grundet bor på öarna runt omkring men under sommarhalvåret får de förstärkning av personal från andra delar av länet då det har öppet dagligen. Under vinterhalvåret har Grundet endast öppet för konfererande grupper.

*Idöborg* är en ö och en konferensgård med samma namn. Ön gästas ibland av svenska och internationella lärare i bland annat Yoga och Mindfulness.

I Nämdöskärgården finns det många egna företagare. Entreprenörerna sysslar bland annat med markentreprenader, sjötransporter, el- och bygg, kajakguidning, motormeck, service för öarna, konst samt produktion.

## Service

### *Dagligvaruhandel och drivmedel*

I Solvik på Nämdö finns en ICA-butik med ombud för systembolag och apotek som håller öppet året runt. Intill butiken i Solvik finns en mack med samma öppettider som ICA-butiken. Den erbjuder drivmedel, gasol med mera. Alla öar i Nämdöskärgården är beroende av att verksamheten i Solvik fungerar då de inte har någon egen service.

### *Post- och paket*

Så här står det om post och paket på Nämdöportalen;

”Postservice på Nämndö kan vara komplicerat. Brevlådor för avgående post finns i Solvik och i Sand. Postbåten trafikerar Solvik och Sands bryggor varje vardag för att lämna post, och har telefon 070 980 6829.

När det gäller att hämta paket så bör man tänka på att det blir mycket enklare om beställaren är ett företag. Paket till privatpersoner hamnar hos ICA i Stavnäs, och därefter krävs det telefonsamtal ("ombokning till lantbrevbärare") till Posten Företagscenter i Mölnvik 010 436 6445, och till postbåten för utlämning på Nämndö. Om det gäller rek eller ID så kan det bli ännu värre... Vad avser Schenker/DHL så rekommenderas att man är företagskund”.

Öar runt om i Nämndöskärgården har bryggpost.

### *Sjukvård*

Närmsta vårdcentral finns på Djurö. Läkarbåten lägger till vid Sands brygga torsdagar ojämna veckor, tidsbokning krävs.

### *Betaltjänster*

#### *Övrigt*

Vid Långvik finns det bastu, färskvattenbrunn samt naturhamn. I Solvik, Sand och Östanvik finns det gästbryggor som går att använda under dagtid. Naturhamnar finns även på många andra platser i Nämndöskärgården, så som i södra fladen mellan Junfruskär, Kuggmaren och Grönskär.

I Solvik finns Nämndö kök & bar med fullständiga rättigheter som serverar á la carte, dagens lunch och caféutbud.

## Natur och Vatten

### *Natur*

Naturen på Nämndö består av naturskog, som mot den västra sidan är bergig med hög skog. Den östra och södra delen av ön är mer låglänt och det är också den delen av ön som är mest bebodd. Den inre delen av ön består av obebyggd naturskog. En del av Nämndö ingår i södra skärgårdens urkalkstenbälte vilket gör att floran är speciell med växter som orkidéer.

Övriga öar består av blandskog, öppen hällmark, släta klippor och grunda flader som omger öarna. Biskopsön ligger längst ut i havsbandet har en natur som är anpassad med vindpinade granar och tallar, ljung samt blåbär- och lingonris.

### *Naturresevat/Natura2000*

Några områden på norra Nämndö innefattas av Natura2000 vilket innebär att skydd ska ges till växter för att bevara sällsynta arters fortlevnad. Boskapsön och vattnet runt om, samt alla öar i yttersta havsbandet, från Bullerön ner till och med Biskopsö naturresevat innefattas även dem av Natura2000.

Nordvästra delen av Nämdö samt alla öar öster om ön innefattas av riksintresse för naturvård. Yttersta havsbandet från Bullerö ner till och med Hamnskär är riksintresse för kulturmiljövård. Hela Nämdöskärgården räknas som riksintresse för friluftsliv och högexploaterad kust. Till sist består stora delar av Nämdöskärgården av naturreservat. Den biologiska mångfalden, odlingslandskapet, sammanhängande naturskog och kalkhällarnas flora ska bevaras. Naturen ska även erbjuda friluftsliv på ett sådant sätt att naturvärdena inte påverkas i negativ bemärkelse.

### *Vatten*

På Nämdö finns två stora insjöar, Storträsket och Västerbyträsket. Storträsket innehar Natura2000-skydd eftersom att den är en typisk brunvattensjö. Vattnet omkring Boskapsön, samt alla öar i yttersta havsbandet – från Bullerö ner till och med Biskopsö naturreservat innefattas av Baltic Sea Protected Areas (BSPA). Inom BSPA-områden finns det värdefulla marina miljöer som ska säkras genom ett långvarigt skydd.

### *Nationalparksbildning*

Arbetet med nationalparksbildning av Nämdöskärgårdens nationalpark är inte påbörjat. Området finns dock som förslag i Naturvårdsverkets genomförandeplan för de närmaste fem åren. Det utpekade området är samma som idag innefattas av BSPA.

### *Djur(liv)*

En stor stam av dovhjort har spritt sig till Nämdö sedan den planterades ut på grannön Rågsjär under 1960-talet. Jakt bedrivs på dovhjorten och älg. Andra djur och fåglar som går att beskåda på Nämdö är bland annat havsörn, ormvråk, fiskgjuse, rådjur och grävling. Jordbruk med djurhållning sker vid Östanviks gård. Öarna i Nämdöskärgården innehar ett stort värde för fågellivet med många lämpliga häckningsöar.

### *Avfallsstation/Sophantering*

Närmsta ÅVC finns i Styrsvik på Runmarö där det går att lämna grovavfall, el-avfall samt farligt avfall. Ett antal dagar per år under sommarhalvåret trafikerar grovsopfarjan Nämdöskärgården.

### *Avlopp*

### *Dricksvattenförsörjning*

## Utbildning, kultur och föreningsliv

### *Nämdö hembygdsförening*

Nämdö hembygdsförening är en ideell förening och mötesplats för många boende i arkipelagen. Syftet med föreningen är att värna om bygdens miljö och kulturarv, förvalta Nämdö hembygds gård samt att bevaka bygdens intressen i samhällsfrågor. Föreningen hyr ut hembygds gård till olika aktiviteter, anordnar sociala aktiviteter i hembygds gård, förvaltar ett antal bryggplatser i Sand, är ansluten till Nämdö fiber, ger ut nämötidningen Nämdö Nu samt bemannar Nämdös bibliotek.

Sista lördagen i juli anordnar föreningen Nämödagen med torghandel, chokladhjul, lotteri, underhållning, auktion och servering. All vinst går oavkortat till hembygdsgårdens förvaltning.

### *Nämö kyrka*

Nämö kyrka ingår i en församling med Djurö och Möja. Kyrkan är från 1876, finns i Sand på Nämö och har haft tre föregångare – den äldsta från omkring 1630. Det sägs även att det kan ha funnits ett kapell på ön redan under medeltiden.

Nämö kyrkokör i ledning av Dan Enberg har drygt 15 medlemmar och håller till ute på Nämö. Ibland anordnas körresor, nu senast under hösten till Dublin, Irland. Församlingen håller i olika aktiviteter för vuxna, ungdomar och barn men det mesta är förlagt till Djurhamn på fastlandet.

### *Nämö fiber*

Föreningen som är ideell driver och bygger fiber i Nämöskärgården. Målet är att gemensamt utveckla och bidra till en trivsamt skärgård som ska klara av framtidens utmaningar. Läs mer om fiberutbyggnaden under rubriken ”bredband och fiber”.

### *Skola och bibliotek*

Skolan ligger i malpåse på grund av för få elever. I skolbyggnaden finns idag ett kontorshotell och ett bibliotek.

### *Skärgårdsmuseet – Nämöfilialen*

Museet finns i Gamla skolan i Sand på Nämö. Från midsommar till början av augusti har museet öppet året runt. I museet finns det utställningar, konstgalleri och museibutik. Hembakat fikabröd finns till försäljning i trädgårdscafét.

### *Lokala idrottsorganisationer*

Klubben bildades i maj 2015 och är första steget till att öka intresset för kälksporten i Stockholms skärgård. I dagsläget kommer våra åkare från Nämö, Ljusterö och Roslagen.

På Ljusterö finns en startramp och tränaren Hasse Kohala. Två gånger i veckan ses klubben och tränar tillsammans. Klubben har ett samarbete med Lillehammer där de åker banrodel. Sommarläger planeras till Jungfruskär i Nämöskärgården till våren.

Klubben är öppna för ett samarbete med andra rodel- och kälkklubbar i Sverige.